



## ПРОГРАМА

---

за подигање и одржување  
на зеленило на подрчјето  
на Град Скопје  
за 2026 година

февруари 2026 год

---

Врз основа на Годишна оперативна програма на Град Скопје бр. 27-530/1 од 20.01.2022 г., член 19 од Законот за Јавни претпријатија („Службен весник на РСМ“, бр. 38/96, 40/03, 49/06, 22/07, 83/09, 97/10, 6/12, 119/13, 41/14, 138/14, 25/15, 61/15, 39/16, 64/18, 35/19 и 14/20 89/22 и 208/24) и чл. 30 ст.1 т.3 од Статутот на ЈП Паркови и зеленило- Скопје бр.02-847/4 од 19.04.2019 г, Директорот на ЈП Паркови и зеленило - Скопје, на Седницата одржана на ден 05 02.2026 г. на Управниот одбор на ЈП Паркови и зеленило ја достави за усвојување следната

## ПРОГРАМА

за подигање и одржување на зеленило на подрчјето на Град Скопје  
за 2026 година

### ВОВЕД

Како единствено јавно претпријатие кое се грижи за подигање, уредување и одржување на зелените површини на територијата на градот Скопје, претпријатието ЈП Паркови и зеленило - Скопје има улога на сервис на граѓаните под мониторинг на стручните служби на градот Скопје. Работните активности ги извршува на територијата на општините на Град Скопје (одржување на јавното градско зеленило), Парк-шума- Водно, Парк на природата Гази Баба, СРЦ Сарај и (одржување на вонградско зеленило и спортско рекреативни центри).

Извршувањето на предвидените работни активности според Програмата е во непосредна врска со потребниот број на извршители и целосното финансиско покривање за нивна реализација во тековната 2026 година.

Во новиот концепт на извршување на активностите особено значајно место треба да завземе пејсажното планирање, проектирање и обликување на природната и урбаната средина, како од аспект на понудените решенија, така и со критичкиот осврт на реализираните објекти (од трети лица) и потребата од реконструкција. Подигањето на нивото на свесноста за комплексниот природен и урбанот и хортикултурното уредување е неопходно како кај одговорните кадровски структури така и кај непосредните извршители.

Тесната соработка на претпријатието со Секторот за комунални работи и Секторот за заштита на животната средина и природата на Град Скопје претставува императив за афирмација на претпријатието како единствено претпријатие, кое со својата организациска, кадровска и професионална ориентација е во функција на создавањето на новата урбана животна средина во градот.

## ОРГАНИЗАЦИЈА И ОДРЖУВАЊЕ НА ГРАДСКО И ВОНГРАДСКО ЗЕЛЕНИЛО

Постоечката законска регулатива е мошне комплексна и овозможува остварување на основната дејност на ЈП Паркови и зеленило, уредување и одржување на јавните зелени површини и тоа преку:

1. Одржување на јавното градско зеленило
2. Одржување на вонградското зеленило и спортско рекреативните центри.

Јавното претпријатие, работите ги извршува во сектори, одделенија, зони, реони, пунктови, објекти и спортско рекреативни центри, организирани според природата и карактерот на работата, обемот, сложеноста, нивната меѓусебна сродност и поврзаност. Организационата поставеност на Претпријатието по сектори е следната:

- Сектор **ГРАДСКО ЗЕЛЕНИЛО** распределено во 24 реони и две одделенија:

Ѓорче Петров, Карпош I и II, Карпош III, Карпош IV, Капиштец, Центар, 11<sup>ти</sup> Октомври, Аеродром, Јане Сандански, Ново Лисиче, Градски парк 1, Градски парк 2, Реонски центар, Кале, Ректорат, Автокоманда, Чаир, Топанско Поле, Рајски Парк, Бутел, Маџари, Ченто, Бит пазар, Драчево, Кеј на река Вардар. Одделение за одржување на парковска и хидрантска мрежа, Одделение за хортикултура. Со оглед на фактот дека оваа година се завршени два објекти потребата од отварање на нови одделенија се зголемува. Согласно со тоа се отворени две одделенија. Едното припаѓа под реон Ѓорче и е одговорно за Мега паркот Даме Груев, а другото под градски парк и е одговорно за ботаничката градина.

Секторот **ГРАДСКО ЗЕЛЕНИЛО** е директно одговорно за годишното одржување на јавното градско зеленило, сеопфатно со сите работни операции, а во согласност со потребите на Градот.

Во годишното одржување припаѓа и тековното поливање преку хидрантска мрежа која се состои од системи со прскалки, капка по капка кои се автоматизирани како и хидранти за рачно полевање на зеленилото. Поради заштита на системот од замрзување неговата функција е временски ограничена односно се исклучува во период од 15.10-1.11, а се приклучува во зависност од температурата од 15.03-1.04.

Секторот **ДРВОРЕДИ** работи со две одделенија: Одделение за тековно одржување на дрвореди и Одделение за интервенции во дрвореди, кој е одговорен за

кастрење и формирање на крошните на дрвјата, отстранување на суви, оштетени и болни стебла, во соработка со градскиот Сектор за комунални работи – Решение за кастрење и сечење.

Секторот **ВОНГРАДСКО ЗЕЛЕНИЛО** е одговорен за одржување на вонградското зеленило кое се состои од: Парк-шума Водно, Парк на природата Гази Баба, СРЦ Сарај и Објект Матка.

Секторот **ПОДИГАЊЕ НА ЗЕЛЕНИЛО**, извршува активности за реконструкција на старото и оштетено зеленило, за подигнување и за озеленување на нови површини.

Заедничкото и координирано делување на секторите во одделни делови од градот се одвива со различен интензитет.

Во однос на интензитетот на одржување и подигнување на зеленилото тоа се дели на:

### **ЗЕЛЕНИЛО СО ЗГОЛЕМЕН ИНТЕНЗИТЕТ НА ОДРЖУВАЊЕ**

- Градски парк I дел
- Градски парк II дел
- Парк Жена Борец
- Булеварско зеленило долж магистрални патишта.

### **ЗЕЛЕНИЛО СО ОПТИМАЛЕН ИНТЕНЗИТЕТ**

- СРЦ Сарај

#### **ЗАШТИТНО ЗЕЛЕНИЛО**

- Парк-шума Водно, Парк на природата Гази Баба.

Програмата целосно ја разработува финансиската конструкција за нејзина реализација. Реализацијата на Програмата во целост ќе биде овозможена со ангажирање на потребната работна сила која се надополнува со ангажирање на сезонски работници, односно привремено вработени лица. Динамиката на реализација на работните операции е директно условена од климатските услови, распространетоста и структурата на зеленилото и зависи од потребите на градот.

Табеларните прегледи се составен дел на Програмата за 2026 година. Во нив се дадени катастарските прегледи за годишното одржување, обемот и динамиката на работата која е променлива во текот на годината.

**НАПОМЕНА:** Начинот и интензитетот на одржувањето прикажани во табелите се менливи, во зависност од временските услови, структурата на зеленилото, неговата распространетост, истовремено, имајќи ги предвид и потребите за настани со посебно значење.

## СЕКТОР ГРАДСКО ЗЕЛЕНИЛО

### ГРАДСКИ ПАРК I ДЕЛ

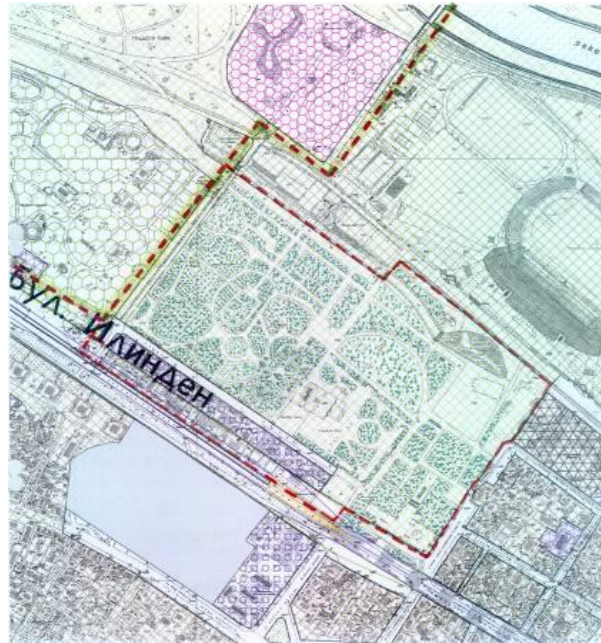
За одржување на природната рамнотежата меѓу количината на аерозагадениот воздух и парковските површини се применуваат различни норми за уредување и одржување на површините под урбано зеленило. Градскиот парк I дел и паркот на франкофонија со својата распространетост на површина од 79882 m<sup>2</sup> зазема значајно место во воспоставувањето на оваа рамнотежа.

Посетеноста на граѓаните на овој дел од градот е сè помасовна, па оттука произлегува неопходноста за негово поинтензивно одржување.

Заради заштита на зелените површини и урбаната опрема, зајакната е чуварската служба составена од чувари од ЈП Паркови и зеленило.

### ГРАДСКИ ПАРК II ДЕЛ

Во 2021 година во вториот дел од градскиот парк е подигнат вело парк . Исто така формирана е и трим патека за рекреација на посетителите во паркот. Во 2022 извршена е реконструкција на пешачките патеки. Во 2026 се предвидува реконструкција и хортикултурно уредување на вториот дел од паркот. Овие мерки би се примениле на делови од парковската површина со што би се внеле дополнителни парковски вредности.



**КАТАСТАРСКИ ПРЕГЛЕД**  
на Градски парк I дел  
за одржување во 2026 година

Р.бр.	Објект Градски парк“ I дел	Површина м <sup>2</sup>
1	Тревна површина	79,882
2	Листопадни дрвја	900 бр.
3	Зимзелени дрвја	600 бр.
4	Листопадни грмушки	195 бр.
5	Зимзелени грмушки	379бр.
6	Цветни површини	523 м2
7	Асфалтни патеки	8.174 м2
8	Попесочени патеки	11.348 м2
9	Ивици долж патеки	11.566 м1
10	Алеја	300 м2
11	Парковски клупи	105 бр
12	Корпи за отпадоци	154 бр.
13	Фонтани	2 бр.
14	Мостови	2 бр
15	Чешми	6 бр
16	Прскалки	300 бр.
17	Споменик	12 бр.
18	Павиљон	3
19	Сидан бунар	1
20	Канделабри	189 бр.

**ПРЕГЛЕД**

на работни операции со интензитет на одржување на јавното зеленило за 2026 година  
за Градски Парк 1 дел

Ред бр.	Вид на работа	Квал	Ед. м.	Количина	Пати	Вкупно
1	Рачно косење	PM	m <sup>2</sup>	11,982	12	143,784
2	Греб.трев.пред маш.косење	OP	m <sup>2</sup>	79,882	2	159,764
3	Машинско косење	PM	m <sup>2</sup>	79,882	12	958,584
4	Собирање трева	OP	m <sup>2</sup>	79,882	12	958,584
5	Изнес.трева со количка	OP	m <sup>2</sup>	23,965	12	287,580
6	Утовар трева во камион	OP	m <sup>2</sup>	60,854	12	730,248
7	Рачно поливање тревник	OP	m <sup>2</sup>	15,214	36	547,704
8	Собирање лист со изнесув.	OP	m <sup>2</sup>	79,882	5	399,410
9	Утовар лист во камион	OP	m <sup>2</sup>	79,882	5	399,410
10	Сечење ивици по патеки	OP	m <sup>1</sup>	11,566	1	11,566
11	Садење сезонско цвеќе	OP	m <sup>2</sup>	523	2	1,046
12	Прашење цветни површини	OP	m <sup>2</sup>	523	2	1,046
13	Окопув. дрвја и грмушки	OP	бр.	564	1	564
14	Кроене на грмушки	OP	бр.	28	1	28
15	Фито заштита	OP	бр.	36	2	72
16	Собирање хартија	OP	m <sup>2</sup>	79,882	90	7,189,380
17	Стругање плевел по патеки	OP	m <sup>2</sup>	11,348	2	22,696
18	Метење асфалтни патеки	OP	m <sup>2</sup>	8,174	53	433,222
19	Метење попесочени патеки	OP	m <sup>2</sup>	11,348	59	669,532
20	Одржување санитарни јазли	OP	ч	760	1	760

**Легенда:**

OP – општ работник

PM – работник со маши

**ПРЕГЛЕД**

на работни операции со интензитет на одржување на јавното зеленило  
со потребни финансиски средства и работна рака за 2026 година за Градски Парк 1 дел

P.	Раб.операција	Кв	Ед.м.	Количина	Цена	Износ ден.	Нор. час	Работна рака		Вкупно
								ОР	РМ	
1	Косење со тример	РМ	m <sup>2</sup>	143,788	4.58	658,549	1,500		0.39941	0.3994
2	Гебул.трев. пред машинско косење	ОР	m <sup>2</sup>	159,764	1.18	188,522	5,000	0.133137		0.1331
3	Машинско косење	РМ	m <sup>2</sup>	958,584	2.33	2,233,501	3,000		1.3314	1.3314
4	Собирање трева	ОР	m <sup>2</sup>	958,584	1.18	1,131,129	5,000	0.79882		0.7988
5	Изн.трева со количка	ОР	m <sup>2</sup>	287,575	0.59	169,669	10,000	0.119823		0.1198
6	Рач.утов.трева во камион	ОР	m <sup>2</sup>	730,248	0.3	219,074	10,000	0.30427		0.3043
7	Рач.полив. тревник и вегетација	ОР	m <sup>2</sup>	547,686	1.99	1,089,895	3,000	0.760675		0.7607
8	Собир. лист со изнесув.	ОР	m <sup>2</sup>	399,410	7.38	2,947,646	800	2.08026		2.0803
9	Утовар лист во камион	ОР	m <sup>2</sup>	399,410	1.11	443,345	5,500	0.302583		0.3026
10	Сечење ивици по парковски патеки	ОР	m <sup>1</sup>	11,566	14.77	170,830	400	0.120479		0.1205
11	Садење сезонско цвеќе	ОР	m <sup>2</sup>	1,046	88.16	92,215	67	0.06505		0.0650

12	Прашење цветни површини	OP	m <sup>2</sup>	1,046	59.07	61,787	100	0.043583		0.0436
13	Окопување дрвја и грмушки	OP	бр	564	65.62	37,010	90	0.026111		0.0261
14	Кроење на грмушки	OP	бр	28	153.67	4,303	45	0.002593		0.0026
15	Фито заштита	OP	бр	72	36.25	2,610	163	0.00184		0.0018
16	Собирање хартија	OP	m <sup>2</sup>	7,189,380	0.22	1,581,664	26,670	1.1232		1.1232
17	Стругање плевел по патеки	OP	m <sup>2</sup>	22,696	39.43	894,903	150	0.630444		0.6304
18	Метење асфалтни патеки	OP	m <sup>2</sup>	433,222	0.89	385,568	7,000	0.25787		0.2579
19	Метење попесочени патеки	OP	m <sup>2</sup>	669,532	1.48	990,907	4,000	0.697429		0.6974
20	Одржување на санитарни јазли	OP	бр	760	177	134,520	2	1.583333		1.5833
	<b>ВКУПНО:</b>					<b>13,437,647</b>		<b>9.05</b>	<b>1.73</b>	<b>10.78</b>

## Катастарски преглед за градски парк 2 дел

Р.бр.	Објект	Површина м <sup>2</sup>
1	Тревна површина	290.385 м <sup>2</sup>
2	Зимзелени дрвја	1.200 бр.
3	Листопадни дрвја	4.800 бр.
4	Листопадни грмушки	3800 бр.
5	Зимзелени грмушки	1600 бр.
6	Асфалтни патеки	41.700 м <sup>2</sup>
7	Ивици долж парков.патеки	55.600 м <sup>1</sup>
8	Корпи за отпадоци	97 бр.
9	Рустик павилјони	2 бр.
10	Мостови	17 бр.
11	Чешми	3 бр.
12	Електро пумпи со јажина од 35 кс	3 бр.
13	Електро пумпи со јажина од 65 кс	1 бр.
14	Секторски прскалки	400 бр.
15	Кружни прскалки	450 бр.
16	Канделабри	162 бр.
17	Споменик	3 бр
18	Клупи	218 бр
19	Клупи на кеј	50 бр
20	Парк за кучиња	2 бр

**ПРЕГЛЕД**

на интензитетот на работа на зеленилото за 2026 година за Градски Парк 2 дел

Ред. бр.	Вид на работа	Квал.	Ед. м.	Количина	Пати	Вкупно
1	Косење со тример	PM	m <sup>2</sup>	43.55775	12	522.693
2	Греб.трев.пред маш.косење	OP	m <sup>2</sup>	290.385	2	580.77
3	Машинско косење	PM	m <sup>2</sup>	246.8273	12	2961.927
4	Собирање трева	OP	m <sup>2</sup>	290.385	12	3484.62
5	Изнес.трева со количка	OP	m <sup>2</sup>	87.115	12	1045.38
6	Утовар трева во камион	OP	m <sup>2</sup>	290.385	12	3484.62
7	Собирарње лист со изнесув.	OP	м	290.385	2	580.77
8	Утовар лист во камион	OP	m <sup>2</sup>	290.385	2	580.77
9	Сечење ивици по патеки	OP	m <sup>2</sup>	55.6	1	55.6
10	Окопув. дрвја и грмушки	OP	бр	3.48	1	3.48
11	Кроене на грмушки	OP	бр	270	1	270
12	Фито заштита	OP	бр	1.7	1	1.7
13	Метење асфалтни патеки	OP	m <sup>2</sup>	41.7	35	1459.5
14	Собирање хартија	OP	m <sup>2</sup>	290.385	90	26134.65

Преглед на работни операции со интензитет на одржување на јавното зеленило  
со потребни финансиски средства и работна рака за 2026 за градски парк 2 дел

Р. бр	Работна операција	Кв	Ед.м.	Количина	Цена	Износ ден.	Нор. час	Работна рака ор	РМ	Вкупно
1	Косење со тример	РМ	м <sup>2</sup>	522.69	4.58	2,393.93	1500		1,45	1,45
2	Гебул.трев. пред машинско косење	ОР	м <sup>2</sup>	580.77	1.18	685.31	5000	0,48		0,48
3	Машинско косење	РМ	м <sup>2</sup>	2,961,927.00	2.33	6,901,289.91	3000		4,11	4,11
4	Собирање трева	ОР	м <sup>2</sup>	3,484,620.00	1.18	4,111,851.60	5000	2,90		2,9
5	Изн.есув ање трева со количка	ОР	м <sup>2</sup>	1,045,380.00	0.59	616,774.20	10000	0,44		0,44
6	Утовар трева во камион	ОР	м <sup>2</sup>	3,484,620.00	0.31	1,080,232.20	10000	1,45		1,45
7	Собирање лист со изнесување	ОР	м <sup>2</sup>	580.77	7.38	4,286.08	800	3,02		3,02
8	Утовар лист во камион	ОР	м <sup>2</sup>	580.77	1.18	685.31	5500	0,44		0,44
9	Сечење ивици по патеки	ОР	м	55.60	14.77	821.21	400	0,58		0,58
10	Окопување дрвја и грмушки	ОР	бр	3.48	65.62	228.36	90	0,16		0,16
11	Кроење на грмушки	ОР	бр	270.00	153.67	41,490.90	45	0,03		0,03
12	Фито заштита	ОР	бр	1.70	36.25	61.63	163	0,04		0,04
13	Метење асфалтни патеки	ОР	м <sup>2</sup>	1,459,500.00	0.89	1,298,955.00	7000	0,87		0,87
14	Собирање хартија	ОР	м <sup>2</sup>	26,134,650.00	0.22	5,749,623.00	26670	4,08		4,08
	<b>ВКУПНО:</b>					<b>19,809,378.64</b>		<b>14,50</b>	<b>5,57</b>	<b>20,07</b>

## Преглед за кејот на река Вардар

Р.бр.	Објект	Површина m <sup>2</sup>
Површина на кеј “13 Ноември”		
1	Зеленило во долниот дел	431,606
2	Косина на насипот	100,000
	<b>ВКУПНО:</b>	<b>531,606</b>

## ПРЕГЛЕД

на интензитетот на работа на зеленилото за 2026 година кеј на река Вардар

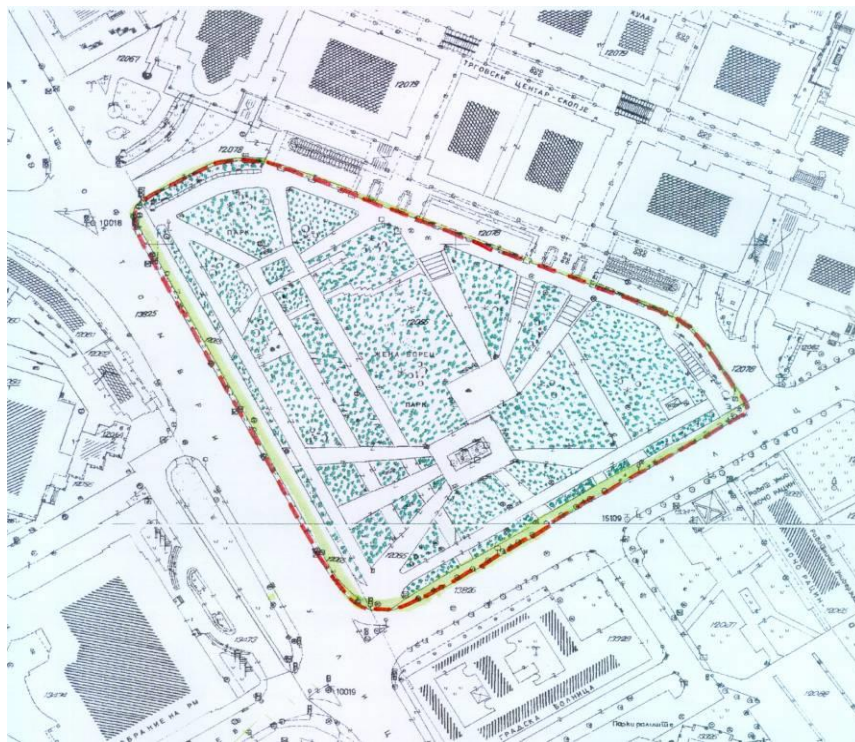
Ред. бр.	Вид на работа	Квалиф	Ед. м.	Количина	Пати	Вкупно
1	Рачно косење	PM	m <sup>2</sup>	79,741	12	956,891
2	Греб.трев.пред маш.косење	OP	m <sup>2</sup>	531,606	2	1,063,212
3	Машинско косење	PM	m <sup>2</sup>	531,606	12	6,379,272
4	Собирање трева	OP	m <sup>2</sup>	531,606	12	6,379,272
5	Изнес.трева со количка	OP	m <sup>2</sup>	159,482	12	1,913,782
6	Утовар трева во камион	OP	m <sup>2</sup>	531,606	12	6,379,272
7	Собирање лист со изнесув.	OP	m	531,606	3	1,594,818
8	Утовар лист во камион	OP	m <sup>2</sup>	531,606	3	1,594,818
9	Собирање хартија	OP	m <sup>2</sup>	531,606	90	47,844,540

**Преглед на работни операции**  
со потребни финансиски средства и работна рака за 2026 за кеј на  
река Вардар

Р. бр	Раб.операција	Кв	Ед.м.	Количина	Цена	Износ ден.	Нор. час	ор	рм	Вкупно
1	Косење со тример	рм	м <sup>2</sup>	956,891	4.58	4,382,560	1,500		2.66	2.66
2	Гребул.трев. пред машинско косење	ор	м <sup>2</sup>	1,063,212	1.18	1,254,590	5,000	0.89		0.89
3	Машинско косење	рм	м <sup>2</sup>	6,379,272	2.33	14,863,704	3,000		8.86	8.86
4	Собирање трева	ор	м <sup>2</sup>	6,379,272	1.18	7,527,541	5,000	5.32		5.32
5	Изн.есув ање трева со количка	ор	м <sup>2</sup>	1,913,782	0.59	1,129,131	10,000	0.80		0.80
6	Утовар трева во камион	ор	м <sup>2</sup>	6,379,272	0.3	1,913,782	10,000	2.66		2.66
7	Собирање лист со изнесување	ор	м <sup>2</sup>	1,594,818	7.38	11,769,757	800	8.31		8.31
8	Утовар лист во камион	ор	м <sup>2</sup>	1,594,818	1.11	1,770,248	5,500	1.21		1.21
9	Собирање хартија	ор	м <sup>2</sup>	47,844,540	0.22	10,525,799	26,670	7.47		7.47
	<b>ВКУПНО:</b>					<b>55,137,111</b>	<b>-</b>	<b>26.65</b>	<b>11.52</b>	<b>38.16</b>

## ПАРК ЖЕНА БОРЕЦ

Паркот- Жена Борец претставува посебно издвоен простор во центарот на градот, со вградени хортикултурни елементи, кој овозможуваат оптимални услови за пасивна рекреација на граѓаните.



**ПРЕГЛЕД**

на интензитетот на работа на зеленилото во Парк Жена Борец  
за 2026 година (зголемен интензитет)

Ред. бр.	Вид на работа	Кв.	Ед. м.	Количина	Пати	Вкупно
1	Косење со тример	рм	м <sup>2</sup>	1,044	12	12,523
2	Греб.трев.пред маш.косење	ор	м <sup>2</sup>	6,957	2	13,914
3	Машинско косење	рм	м <sup>2</sup>	5,913	12	70,961
4	Собирање трева	ор	м <sup>2</sup>	6,957	12	83,484
5	Изнес.трева со количка	ор	м <sup>2</sup>	2,087	12	25,044
6	Утовар трева во камион	ор	м <sup>2</sup>	6,957	12	83,484
7	Рачно поливање тревник	ор	м <sup>2</sup>	6,957	36	250,452
8	Собирање лист со изнесув.	ор	м <sup>2</sup>	6,957	8	55,656
9	Утовар лист во камион	ор	м <sup>2</sup>	6,957	8	55,656
10	Садење сезонско цвеќе	ор	м <sup>2</sup>	243	2	486
11	Прашење цветни површини	ор	м <sup>2</sup>	243	2	486
12	Окопув. дрвја и грмушки	ор	бр.	120	1	120
13	Окопување и прашење рози	ор	м <sup>2</sup>	40	2	80
14	Плевање на рози	ор	м <sup>2</sup>	40	2	80
15	Кроење на рози	ор	бр	50	1	50
16	Кроење на грмушки	ор	бр	9	1	9
17	Фито заштита	ор	бр	88	2	176
18	Собирање хартија	ор	м <sup>2</sup>	6,957	90	626,130
19	Метење асфалтни патеки	ор	м <sup>2</sup>	5,845	53	309,785
20	Сечење ивици по парк.пат.	ор	м	2,248	1	2,248

**ПРЕГЛЕД (зголемен интензитет)**

на работни операции со интензитет на одржување на јавното зеленило  
со потребни финансиски средства и работна рака за 2026 година за Парк Жена Борец

Р. бр	Раб.операција	Кв.	Ед.м.	Количина	Цена	Износ ден.	Нор. час	ор	рм
1	Косење со тример	рм	m <sup>2</sup>	12,523	4.58	57,354	1500		0.03
2	Гребулање тревник пред маш. косење	ор	m <sup>2</sup>	13,914	1.18	16,419	5000	0.01	
3	Машинско косење	рм	m <sup>2</sup>	70,961	2.33	165,340	3500	0.08	0.08
4	Собирање трева	ор	m <sup>2</sup>	83,484	1.18	98,511	5000	0.07	
5	Изнесување трева трева со количка	ор	m <sup>2</sup>	25,044	0.59	14,776	10000	0.01	
6	Рачен утовар трева во камион	ор	m <sup>2</sup>	83,484	0.3	25,045	10000	0.03	
7	Рачно поливање тревник	ор	m <sup>2</sup>	250,452	1.99	498,399	3000	0.35	
8	Собирање лист со изнесување	ор	m <sup>2</sup>	55,656	7.38	410,741	800	0.29	
9	Утовар лист во камион	ор	m <sup>2</sup>	55,656	1.11	61,778	550	0.42	
10	Садење сезонско цвеќе	ор	m <sup>2</sup>	486	88.16	42,846	67	0.03	

11	Прашење цветни површини	ор	m <sup>2</sup>	486	59.07	28,708	100	0.02	
12	Окопување дрвја и грмушки	ор	бр	120	65.62	7,874	90	0.01	
13	Окопување прашење рози	ор	m <sup>2</sup>	80	59.07	4,726	100	0.00	
14	Плевање рози	ор	m <sup>2</sup>	80	84.39	6,751	70	0.00	
15	Кроење на рози	ор	бр.	50	42.23	2,112	140	0.00	
16	Кроење на грмушки	ор	бр.	9	153.67	1,383	45	0.00	
17	Фито заштита	ор	бр.	176	36.25	6,380	163	0.00	
18	Собирање хартија	ор	m <sup>2</sup>	626,130	0.22	137,749	26670	0.10	
19	Метење асфалтни патеки	ор	m <sup>2</sup>	309,785	0.89	275,709	700	1.84	
20	Сечење ивици по парковски патеки	ор	m	2,248	14.77	33,203	400	0.02	
	<b>ВКУПНО:</b>					1,895,803	-	3.31	0.12

## Мега парк „ДАМЕ ГРУЕВ“

Реализацијата на Мега паркот „ДАМЕ ГРУЕВ“ започна во 2022 година а се финализираќе во 2023 година. За таа цел се спроведоа последователно сите операции и агротехнички мерки ,а се со цел да добиеме парк со разновиден саден материјал.

## Катастарски податоци

## Мега парк „ДАМЕ ГРУЕВ“

Р.бр.	Вегетација	Ед.	Површина
1	Тревна површина	m <sup>2</sup>	34.208
3	Зимзелени дрвја	бр	127
4	Листопадни дрвја	бр	555
5	Зимзелени грмушки	бр	222
6	Рози	бр	100
7	Асфалтни патеки	m <sup>2</sup>	10844
8	Ивици долж патеки	m	5422

## ПРЕГЛЕД

на интензитетот на одржување на Мега парк „ДАМЕ ГРУЕВ“

Ред. бр.	Вид на работа	Кв.	Ед. м.	Количина	Пати	Вкупно
1	Косење со тример	рм	м <sup>2</sup>	5,131	12	61,572
2	Греб.трев.пред маш.косење	ор	м <sup>2</sup>	34,208	2	68,416
3	Машинско косење	рм	м <sup>2</sup>	29,077	12	348,924
4	Собирање трева	ор	м <sup>2</sup>	34,208	12	410,496
5	Изнес.трева со количка	ор	м <sup>2</sup>	10,433	12	125,196
6	Утовар трева во камион	ор	м <sup>2</sup>	34,208	12	410,496
7	Рачно поливање тревник	ор	м <sup>2</sup>	34,208	36	1,231,488
8	Собирање лист со изнесув.	ор	м <sup>2</sup>	34,208	8	273,664
9	Утовар лист во камион	ор	м <sup>2</sup>	34,208	8	273,664
10	Окопув. дрвја и грмушки	ор	бр.	321	1	321
11	Окопување и прашење рози	ор	м <sup>2</sup>	15	2	30
12	Плевање на рози	ор	м <sup>2</sup>	15	2	30
13	Кроење на рози	ор	бр	100	1	100
14	Кроење на грмушки	ор	бр	11	1	11
15	Фито заштита	ор	бр	421	2	842
16	Собирање хартија	ор	м <sup>2</sup>	34,208	90	3,078,720
17	Метење асфалтни патеки	ор	м <sup>2</sup>	10,844	53	574,732
18	Сечење ивици по парк.пат.	ор	м	5,422	1	5,422

**ПРЕГЛЕД**

на работни операции со интензитет на одржување на зеленило во Мега парк „  
ДАМЕ ГРУЕВ“ и потребни финансиски средства и работна рака за 2026 година

Р. бр	Работна операција	Кв.	Ед.м.	Количина	Цена	Износ ден.	Нор. час	ор	рм
1	Косење со тример	рм	m <sup>2</sup>	61,572	4.58	281,999.76	1,500		0.17
2	Гребулање тревник пред маш. косење	ор	m <sup>2</sup>	68,416	1.18	80,730.88	5,000	0.06	
3	Машинско косење	рм	m <sup>2</sup>	348,924	2.33	812,992.92	3,500		0.42
4	Собирање трева	ор	m <sup>2</sup>	410,496	1.18	484,385.28	5,000	0.34	
5	Изнесување трева трева со количка	ор	m <sup>2</sup>	125,196	0.59	73,865.64	10,000	0.05	
6	Рачен утовар трева во камион	ор	m <sup>2</sup>	410,496	0.32	131,358.72	10,000	0.17	
7	Рачно поливање тревник	ор	m <sup>2</sup>	1,231,488	1.99	2,450,661.12	3,000	1.71	
8	Собирање лист со изнесување	ор	m <sup>2</sup>	273,664	7.38	2,019,640.32	800	1.43	
9	Утовар лист во камион	ор	m <sup>2</sup>	273,664	1.11	303,767.04	550	2.07	
10	Окопување дрвја и грмушки	ор	бр	321	65.62	21,064.02	90	0.01	
11	Окопување прашење рози	ор	m <sup>2</sup>	30	59.07	1,772.10	100	0.00	
12	Плевање рози	ор	m <sup>2</sup>	30	84.39	2,531.70	70	0.00	
13	Кроење на рози	ор	бр.	100	42.23	4,223.00	140	0.00	
14	Кроење на грмушки	ор	бр.	11	153.67	1,690.37	45	0.00	
15	Фито заштита	ор	бр.	842	36.25	30,522.50	163	0.02	
16	Собирање хартија	ор	m <sup>2</sup>	3,078,720	0.22	677,318.40	26,670	0.48	
17	Метење асфалтни патеки	ор	m <sup>2</sup>	574,732	0.89	511,511.48	700	3.42	
18	Сечење ивици по парковски патеки	ор	m	5,422	14.77	80,082.94	400	0.06	
	<b>ВКУПНО:</b>					<b>7,970,118.19</b>	-	<b>9.83</b>	<b>0.59</b>

## Катастарски преглед за Ботаничка градина

Р.бр.	Вегетација	Ед.	Површина
1	Тревна површина	м <sup>2</sup>	13730
2	Зимзелени дрвја	бр	340
3	Листопадни дрвја	бр	136
4	Зимзелени грмушки	бр	1759
5	Листопадни грмушки	бр	1048
6	Асфалтни патеки	м <sup>2</sup>	1384
7	Перени	м <sup>2</sup>	92
8	Ивици долж патеки и булевари	м	654
9	Мостови	бр	6

**ПРЕГЛЕД**

на интензитетот на одржување на зеленилото во Ботаничка градина

Р.бр	Вид на работа	Кв.	Е.м.	Количина	Пати	Вкупно
1	Косење со тример	PM	m <sup>2</sup>	2,060	10	20,595
2	Греб.трев.пред маш.косење	OP	m <sup>2</sup>	13,730	2	27,460
3	Машинско косење	PM	m <sup>2</sup>	11,671	10	116,705
4	Собирање трева	OP	m <sup>2</sup>	13,730	10	137,300
5	Изнесув.трева со количка	OP	m <sup>2</sup>	4,119	10	41,190
6	Утовар трева во камион	OP	m <sup>2</sup>	13,730	10	137,300
7	Собирање лист со изнесување	OP	m <sup>2</sup>	13,730	8	109,840
8	Утовар лист во камион	OP	m <sup>2</sup>	13,730	8	109,840
9	Рач. поливање трева и вегетација	OP	m <sup>2</sup>	13,730	36	494,280
10	Окопување дрвја и грмушки	OP	бр.	629	1	629
11	Кроење на грмушки	OP	бр.	140	1	140
12	Фито заштита	OP	бр.	629	2	1,258
13	Метење асфалт. патеки	OP	m <sup>2</sup>	1,384	53	73,352
14	Сечење ивици по бул.патеки	OP	m	654	1	654
15	Собирање хартија	OP	m <sup>2</sup>	13,730	90	1,235,700
16	Садење и расадување	OP	m <sup>2</sup>	92	1	92
17	Прашење и плевене	OP	m <sup>2</sup>	92	2	184

**ПРЕГЛЕД**

на работни операции со интензитет на одржување зеленило во Ботаничка градина со потребни финансиски средства и работна рака за 2026 година

Р.бр	Раб.операција	Кв	Ед.м.	Количина	Цена	Износ ден.	Нор.час	Ор	рм
1	Косење со тример	РМ	м <sup>2</sup>	20,600	4.58	94,348	1,500		0.06
2	Гребул.трев. пред машинско косење	ОР	м <sup>2</sup>	27,460	1.18	32,403	5,000	0.02	
3	Машинско косење	РМ	м <sup>2</sup>	116,710	2.33	271,934	3,500		0.14
4	Собирање трева	ОР	м <sup>2</sup>	137,300	1.18	162,014	5,000	0.11	
5	Изнес.трева со количка	ОР	м <sup>2</sup>	41,190	0.59	24,302	10,000	0.02	
6	Утовар трева во камион	ОР	м <sup>2</sup>	137,300	0.32	43,936	10,000	0.06	
7	Собирање лист со изнесување	ОР	м <sup>2</sup>	109,840	8.11	890,802	800	0.57	
8	Утовар лист во камион	ОР	м <sup>2</sup>	109,840	1.22	134,005	5,500	0.08	
9	Рач.поливање трева	ОР	м <sup>2</sup>	494,280	1.99	983,617	3,000	0.69	
10	Окопување дрвја и грмушки	ОР	бр	629	65.62	41,275	90	0.03	
11	Кроење на грмушки	ОР	бр	140	153.67	21,514	45	0.01	
12	Фито заштита	ОР	бр	1,258	36.25	45,603	163	0.03	
13	Метење асфалтни патеки	ОР	м <sup>2</sup>	73,352	0.89	65,283	7,000	0.04	
14	Сечење ивици по бул. патеки	ОР	м	654	14.77	9,660	400	0.01	
15	Собирање хартија	ОР	м <sup>2</sup>	1,235,700	0.22	271,854	26,670	0.19	
16	садењеи расадување	ОР	м <sup>2</sup>	92	103.66	9,537	57	0.01	
17	прашење и плевене	ОР	м <sup>2</sup>	184	59.07	10,869	100	0.01	
	<b>ВКУПНО:</b>					<b>3,112,955</b>		<b>1.89</b>	<b>0.20</b>

## БУЛЕВАРСКО ЗЕЛЕНИЛО

Покрај основната задача на булеварското зеленило да го раздвои движењето на пешаците и околната станбена зона од неповолното влијание на бучавата, загаденоста од издувни гасови од автомобилите и прашина и да создаде поволни микроклиматски и санитарно-хигиенски услови. Булеварското зеленило има и улога да создаде поубав естетски изглед на уличниот простор.

Потребата од реконструкција на зеленилото и поставувањето на нова хидрантска мрежа, наметна нов пристап во хортикултурното уредувањето на средишното зеленило, со поставување на жардиниери и поставување на современ систем за наводнување. Ова придонесува за зголемување на естетскиот ефект на зеленилото, а воедно и целосна заштита на зеленилото од уништување.

Во 2025 година на територија на град Скопје на оние места каде што беше можна реализација се изврши поткастрување на зелениот фонд, се засадија нови листопадни и зимзелени дрвја како и декоративен саден материјал со топијарни форми надополнети со украсни треви и перени.



**КАТАСТАРСКИ ПРЕГЛЕД**

на булеварското зеленило по видови и општини

и дел од објектите кои се под инженерција на Градот за 2026 година

Општина	Зеленило m <sup>2</sup>	Жардинери	Ивици (m)	Дрвореди бр.	Листопадни	Зимзелени	Листопадни	Зимзелени	Цвеќе m <sup>2</sup>	Перени	Ружи
					дрвја бр	дрвја бр	грмушки бр	грмушки бр			
Центар	418,272	19,530	104,916	4,070	3,239	8,430	19,964	5,001	3,750	3,295	845
Карпош	211,219	20,920	15,821	5,483	2,119	7,058	6,535	6,451	4,496	762	910
Ѓорче Петров	64,707	2 194		156	760	1,144	452	226	506		370
Чаир	149,976	5,846	8,328	4,081	1,452	4,439	8,904	1006	750	3,512	330
Бутел	28,928	4,993	3,636	2,832	1,524	729	1,520	785	160	150	300
Гази Баба	181,547	23. 364		1,429	845	6,686	15,731	5,381	680	187	300
Аеродром	487,852	14,202	2,255	3,805	1,904	2,510	3,419	530	586	660	1,106
Кисела вода	37,510			191	388	678	354	354	395	830	850
<b>Вкупно</b>	<b>1,580,011</b>	<b>14,202</b>	<b>1,594,213</b>	<b>22,047</b>	<b>12,231</b>	<b>31,674</b>	<b>56,879</b>	<b>19,734</b>	<b>11,323</b>	<b>9,396</b>	<b>5,011</b>

**ПРЕГЛЕД**

на булеварското зеленило и на дел од објектите кои се под  
ингеренција на Градот (јавно зеленило) за 2026 година

Р.бр.	Вегетација	Површина	Ед.
1	Тревна површина	1,580.011	м <sup>2</sup>
2	Дрвореди	22,047	бр
3	Зимзелени дрвја	31.674	бр
4	Листопадни дрвја	12.231	бр
5	Зимзелени грмушки	19.734	бр
6	Листопадни грмушки	56.879	бр
7	Цветни површини	11.323	м <sup>2</sup>
8	Асфалтни патеки	10,808	м <sup>2</sup>
9	Ивици долж патеки и булевари	134,956	м
10	Жива ограда	360	м
11	Жива ограда	300	м <sup>2</sup>
12	Жардиниери	65,491	м <sup>2</sup>
13	Перени	9,314	м <sup>2</sup>
14	Рози	5,011	м <sup>2</sup>

**ПРЕГЛЕД**

на интензитетот на одржување на булеварското зеленило и дел од објектите кои се под ингеренција на Градот за 2026 година

Р.б р	Вид на работа	Кв.	Е.м.	Количин а	Пати	Вкупно
1	Рачно косење тревник	PM	m <sup>2</sup>	237,002	10	2,370,017
2	Греб.трев.пред маш.косење	OP	m <sup>2</sup>	1,580,011	2	3,160,022
3	Машинско косење	PM	m <sup>2</sup>	1,343,009	10	13,430,094
4	Собирање трева	OP	m <sup>2</sup>	1,580,011	10	15,800,110
5	Изнесув.трева со количка	OP	m <sup>2</sup>	474,003	10	4,740,033
6	Утовар трева во камион	OP	m <sup>2</sup>	1,580,011	10	15,800,110
7	Собирање лист со изнесување	OP	m <sup>2</sup>	1,580,011	8	12,640,088
8	Утовар лист во камион	OP	m <sup>2</sup>	1,580,011	8	12,640,088
9	Рач. поливање трева и вегетација	OP	m <sup>2</sup>	1,580,011	36	56,880,396
10	Садење сезонско цвеќе	OP	m <sup>2</sup>	11,323	2	22,646
11	Прашење цветни површини	OP	m <sup>2</sup>	11,323	2	22,646
12	Окопување дрвја и грмушки	OP	бр.	14,206	1	14,206
13	Кроене на грмушки	OP	бр.	14,477	1	14,477
14	Фито заштита	OP	бр.	22,047	2	44,094
15	Полив.дрвореди со цистерна	PM	бр.	22,047	16	352,752

16	Окопување дрвореди	OP	бр.	22,047	1	22,047
17	Кроење дрвја во дрвореди	PM	бр.	22,047	1	22,047
18	Кроење жива ограда	OP	m <sup>2</sup>	300	3	900
19	Окопување жива ограда	OP	m	360	3	1,080
20	Метење асфалт. патеки	OP	m <sup>2</sup>	10,808	53	572,824
21	Сечење ивици по бул.патеки	OP	m	1,594,213	1	1,594,213
22	Собирање хартија	OP	m <sup>2</sup>	1,580,011	90	142,200,990
23	Жардиниери					
	поливање	OP	m <sup>2</sup>	60,498	36	2,177,928
	прашење	OP	m <sup>2</sup>	60,498	3	181,494
	плевење	OP	m <sup>2</sup>	60,498	3	181,494
24	Перени					
	Садење и расадување	OP	m <sup>2</sup>	9,396	1	9,396
	Прашење и плевење	OP	m <sup>2</sup>	9,396	2	18,792
25	Окопување и прашење на рози	OP	m <sup>2</sup>	5,011	2	10,022
26	Плевење на рози	OP	m <sup>2</sup>	5,011	2	10,022
27	Кроење на рози	OP	бр.	5,011	1	5,011

**ПРЕГЛЕД**

на работни операции со интензитет на одржување на булеварското зеленило и дел од објектите кои се под инженерација на Градот со потребни финансиски средства и работна рака за 2026 година

Р.бр	Раб.операција	Кв	Ед.м.	Количина	Цена	Износ ден.	Нор.ча с	Ор	рм	Вкупно
1	Рачно косење	PM	m <sup>2</sup>	2,370,017	4.58	10,854,676	1500		6.58	6.02
2	Гребул.трев. пред машинско косење	OP	m <sup>2</sup>	3,160,022	1.18	3,728,826	5000	2.63		2.41
3	Машинско косење	PM	m <sup>2</sup>	13,430,094	2.33	31,292,118	3500	15.99	15.99	14,61
4	Собирање трева	OP	m <sup>2</sup>	15,800,110	1.18	18,644,130	5000	13.17		12.04
5	Изнес.трева со количка	OP	m <sup>2</sup>	4,740,033	0.59	2,796,619	10000	1.98		1.73
6	Утовар трева во камион	OP	m <sup>2</sup>	15,800,110	0.3	4,740,033	10000	6.58		6.02
7	Собирање лист со изнесување	OP	m <sup>2</sup>	12,640,088	7.38	93,283,849	800	65.83		60.18
8	Утовар лист во камион	OP	m <sup>2</sup>	12,640,088	1.11	14,030,498	5500	9.58		8.75
9	Рач.поливање трева	OP	m <sup>2</sup>	56,880,396	1.99	113,191,988	3000	79.00		72.21
10	Садење сезонско цвеќе	OP	m <sup>2</sup>	22,646	88.16	1,996,471	67	1.41		1.05
11	Прашење цветна површина	OP	m <sup>2</sup>	22,646	59.07	1,337,699	100	0.94		0.70
12	Окопување дрвја и грмушки	OP	бр	14,206	65.62	932,198	90	0.66		0.66
13	Кроење на грмушки	OP	бр	14,477	153.67	2,224,681	45	1.34		1.34
14	Фито заштита	OP	бр	44,094	36.25	1,598,408	163	1.13		0.99
15	Поливање дрвореди со цистерна	OP	бр	352,752	59.07	20,837,061	100	14.70		12.87
16	Окопување дрвореди	OP	бр	22,047	105.51	2,326,179	56	1.64		1.44
17	Кроење дрвја во дрвореди	PM	бр	22,047	406.74	8,967,397	17	5.40	5.40	4.73
18	Кроење жива ограда	OP	m <sup>2</sup>	900	46.15	41,535	150	0.03		0.03
19	Окопување жива ограда	OP	m	1,080	59.07	63,796	100	0.05		0.05
20	Метење асфалтни патеки	OP	m <sup>2</sup>	572,824	0.89	509,813	7000	0.34		0.34

21	Сечење ивици по бул. патеки	OP	m	1,594,213	14.77	23,546,526	400	16.61		1.41
22	Собирање хартија	OP	m <sup>2</sup>	142,200,990	0.22	31,284,218	26670	22.22		20.31
23	Одржување на покр. во жардиниери									
	- поливање	OP	m <sup>2</sup>	2,177,928	1.99	4,334,077	3000	3.02		3.02
	- прашење	OP	m <sup>2</sup>	181,494	65.64	11,913,266	90	8.40		8.40
	- плевене	OP	m <sup>2</sup>	181,494	59.07	10,720,851	100	7.56		7.56
24	Перени									
	садењеи расадување	OP	m <sup>2</sup>	9,396	103.66	973,989	57	0.69		0.66
	прашење и плевене	OP	m <sup>2</sup>	18,792	59.07	1,110,043	100	0.78		0.76
25	Окопув. и прашење на рози	OP	m <sup>2</sup>	10,022	59.07	592,000	100	0.42		0.42
26	Плевене на рози	OP	m <sup>2</sup>	10,022	84.39	845,757	56	0.75		0.75
27	Кро ење на рози	OP	бр	5,011	42.23	211,615	140	0.15		0.15
	<b>ВКУПНО:</b>					<b>418,930,314</b>		<b>282.98</b>	<b>27.98</b>	<b>310.96</b>

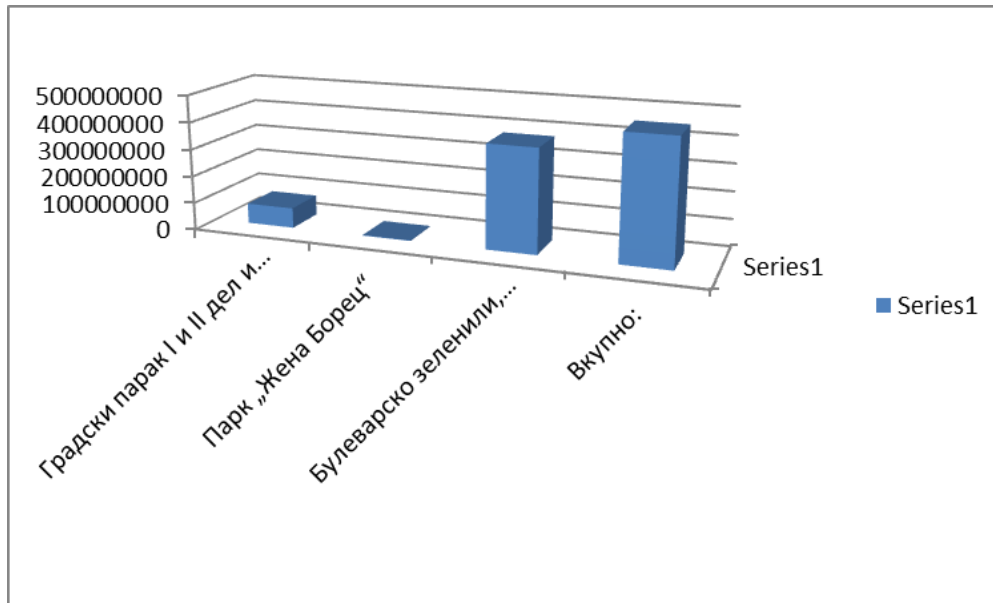
Легенда: **PM** – работник со машина, **OP** – општ работн

**ТАБЕЛАРЕН ПРЕГЛЕД**

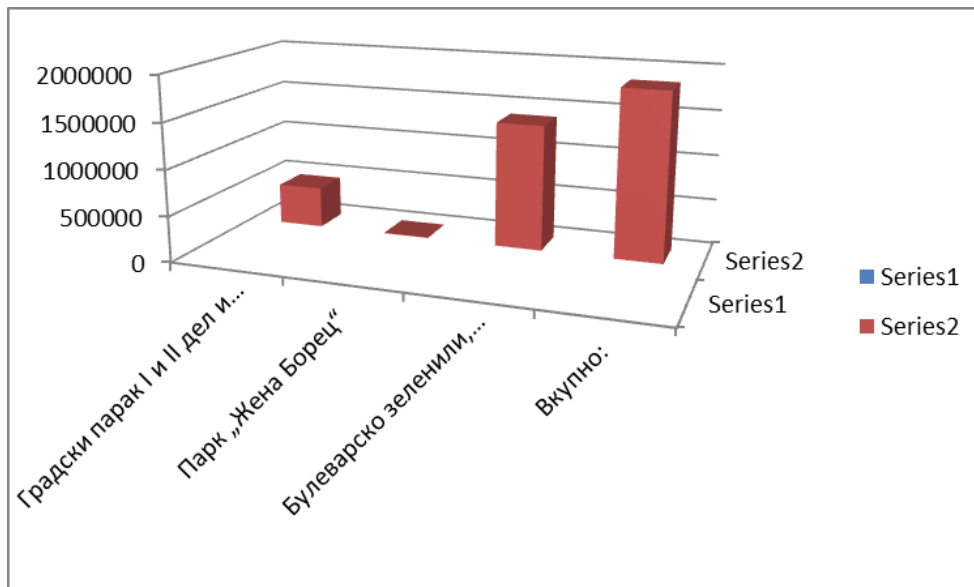
за редовно одржување на зеленилото под ингеренција  
на Град Скопје за 2026 година

Назив на објектот	Површина m <sup>2</sup>	Потребен број извршители	Потребни финансиски средства
Градски парк I дел	79,882	13	13,437,645
Градски парк II дел	290,385	20	19,809,378
Кеј на река Вардар	531,606	38	55,137,111
Парк Жена борец'	6,957	3	1,895,803
Ботаничка градина	13,730	2	3,112,955
Мега парк Даме Груев	34,208	10	7,970,118
Бул.зел,магист и регион.улицы и дел од објекти под ингеренции на градот	1,580,011	311	418,930,314
<b>ВКУПНО:</b>	<b>2,536,779</b>	<b>397</b>	<b>520,293,324</b>

Графикон 1: Површина во m<sup>2</sup>



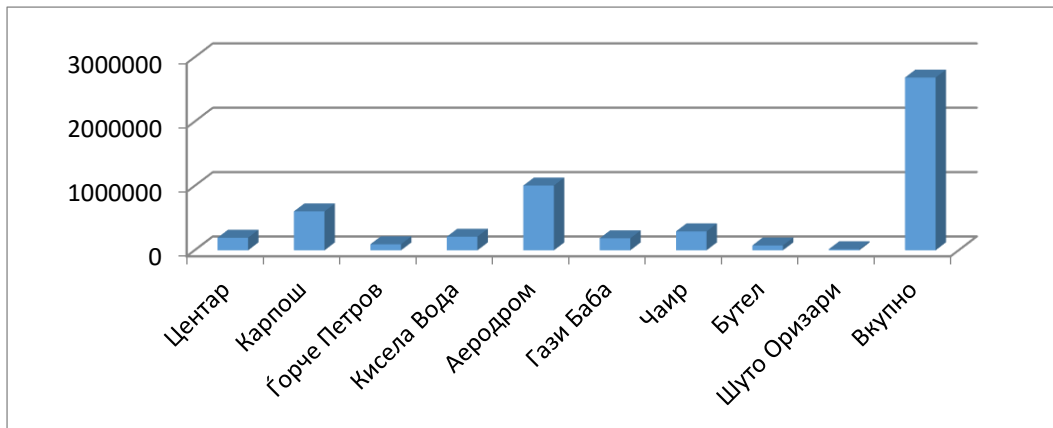
Графикон 2: Потребни средства



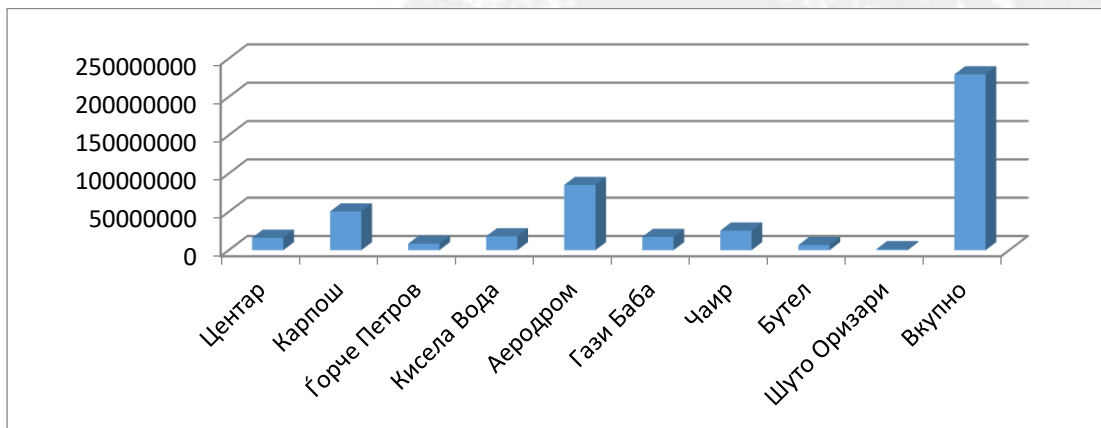
**ТАБЕЛАРЕН ПРЕГЛЕД**  
за редовно одржување на зеленилото под  
ингеренција на општините за 2026 година

Општина	Површ. во m <sup>2</sup>	Потребен број на извршители	Потребни фин.средства за одржување во денари
Центар	199.933	14	20.630.663
Карпош	605.063	40	61.583.703
Ѓорче Петров	93.735	7	10.385.733
Кисела Вода	211.864	13	19.699.244
Аеродром	1.023.129	66	103.779.323
Гази Баба	186.365	13	17.727.496
Чаир	299.000	21	37.029.791
Бутел	74.946	5	7.952.486
Шуто Оризари	16.690	2	1.440.504
<b>ВКУПНО:</b>	<b>2.710.725</b>	<b>181</b>	<b>280.228.943</b>

Графикон 3: Општинско зеленило (m<sup>2</sup>)



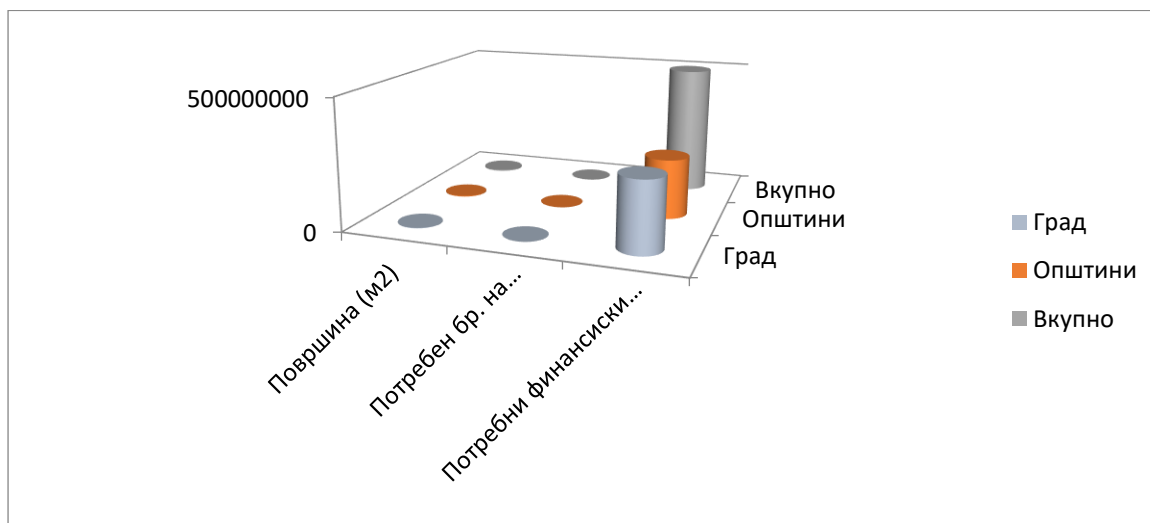
Графикон 4: Потребни средства за одржување на општинско зеленило



## РЕКАПИТУЛАР

Зеленило	Површина во m <sup>2</sup>	Потребен бр.на извршители	Потребни финансиски средства во денари
Град	2,536,324	397	520,293,324
Општини	2,710,725	181	280,228,943
<b>ВКУПНО</b>	<b>5,247,049</b>	<b>578</b>	<b>800,522,267</b>

Графикон 5: Рекапитулар



## Преглед на новоподигнати и реконструирани површини во 2025 година

Бр.	Адреса	m <sup>2</sup>
1	Реконструкција на јавна површина -кеј на река Вардар-потег од пешачки мост кај Орка Холдинг до средина на потегот со мост Љубљанска (фаза 2)	11,935
2	Реконструкција на јавна површина -кеј на река Вардар-потег од пешачки мост Орка холдинг до мост Љубљанска (фаза3)	13,865
3	Реконструкција на јавна површина -кеј на река Вардар-потег од мост Љубљанска до пешачкиот мост	13,289
4	Реконструкција на јавна површина-кеј на река Вардар-потег од пешачки мост до летна сцена.	4,891
5	Реконструкција на јавна површина-кеј на река Вардар-потег од летна сцена до мост Обединети нации.	11,923
6	Реконструкција на јавна површина -кеј на река Вардар-потег од мост 8-ми Септември до Влада фаза 1 - од мост 8-ми Септември до Градски Парк во близина на центар на игри со ласери	13292
7	Реконструкција на јавна површина-кеј на река Вардар-десна страна Потег од мост Близнак до Рајски парк-фаза1	9,800
8	Реконструкција на јавна површина-кеј на река Вардар-десна страна Потег од мост Близнак до Рајски парк-фаза2	9,733
9	Реконструкција на јавна површина-кеј на река Вардар-лева страна Потег од мост Близнак до Рајски парк-фаза1	8,600
10	Реконструкција на јавна површина-кеј на река Вардар-лева страна Потег од мост Близнак до Рајски парк-фаза2	8,473

11	Реконструкција на тревна површина во Мега Парк Карпош	35,000
12	Реконструкција на јавна површина -кеј на река Вардар-потег од мост 8-ми Септември до Влада фаза 2 - од Градски Парк во близина на центар на игри со ласери до Хотел парк	8,019
13	хортикултурно уредување на дел од средишна лента на бул. Никола Карев кај раскрсницата со ул. Македонско Косовска Бригада	479
14	реконструкција на јавна зелена површина - Парк во општина Сарај 1 Фаза	11,700
15	реконструкција на јавна зелена површина - дел од парк во општина СРЦ Сарај Фаза2А	8,150
16	Реконструкција на тревната површина во мега парк Карпош	10,700
	<b>Вкупно:</b>	<b>179,849</b>



## II. ПОДИГНУВАЊЕ НА НОВО УРБАНО ЗЕЛЕНИЛО ЗА ЈАВНА УПОТРЕБА И РЕКОНСТРУКЦИЈА НА ДЕГРАДИРАНО НЕУРЕДЕНО ЗЕЛЕНИЛО

Подигнувањето на ново урбано зеленило се врши при изградба на комуналните инфраструктурни објекти. Реконструкција на урбаното зеленило најчесто се врши при реконструкција и изградба на објекти од комуналната инфраструктура и на површини каде што постојното зеленило ја надминало својата физиолошка зрелост, како и облагородување на просторот на кој се настанати диви депонии, напуштени површински копови и простор кој е неискористен. Се предвидува и подигнување на кровни и вертикални градини, зелени ѕидови и заштитно зеленило како тампон зона, како и поставување на урбана опрема во парковското зеленило.

Се предвидува реконструкција на урбаното зеленило во зелените коридори и плоштади до булеварите и магистралните и собирни улици во Градот Скопје, реконструкција на урбаното зеленилото покрај велосипедските патеки и пешачките патеки, како и на друго урбано зеленило за јавна употреба во Градот, а кое е од големо значење за рекреација на граѓаните, како и на други неуредени зелени површини за кои ќе се укаже потреба за нивно хортикултурно уредување., садење на садници и сезонско цвеќе.

Оваа година се предвидува подигнување на ново урбано зеленило на јавни површини и реконструкција на јавно зеленило на следните локации.

1. Хортикултурно уредување на зелен коридор на ул. Скупи и бул. 8 – ми Септември, раскрсница бул. 8 – ми Септември и бул. Никола Карев, бул. Никола Карев и ул. Словенечка
2. Хортикултурно уредување на зелен коридор покрај реките Серава и Лепенец
3. Хортикултурно уредување на јавна зелена површина – Мега Парк, потег помеѓу Бул.Илинден и ул.Љубљанска и пешачката патека на реката Вардар, во делот кај депонијата.

4. Хортикултурно уредување на јавна зелена површина – Мега Парк локалитет Бисер и касарната Гоце Делчев, во опфатот на ДУП И16 во општина Аеродром.
5. Реконструкција и хортикултурно уредување на кејот на река Вардар од двете страни.
6. Реконструкција и хортикултурно уредување на зелена површина под Скопско Кале према улицата Самоилова
7. Реконструкција и хортикултурно уредување на Градски парк - II дел
8. Реконструкција и хортикултурно уредување на зелен коридор странично зеленило на Бул.Партизански Одреди.
9. Хортикултурно уредување на паркот на бул Христијан Тодоровски Карпош.
10. Реконструкција на површина во населба Даме Груев, Општина Ѓорче Петров КП 1424/1 и 1425/3 право на користење РМ, Р390m<sup>2</sup>
11. Реконструкција на површина на ул. Војвода Васил Чакаларов, Општина Карпош КП 7938/11 право на користење РМ, Р 1861m<sup>2</sup>
12. Реконструкција на површина на бул.Партизански одреди , после Сити мол, Општина Карпош дел од КП 1194/1 Р 5100m<sup>2</sup>, право на користење РМ
13. Реконструкција на површина на бул.Кочо Рацин пред надвозникот, Општина Центар дел од КП 114/1 и КП 13855, Р 1160m<sup>2</sup>, право на користење РМ
14. Реконструкција на кружен тек кај х.Континентал, Општина Центар
15. Реконструкција на површина на бул.Србија, Општина Аеродром дел од КП 872 Р5100m<sup>2</sup>, право на користење РМ
16. Реконструкција на Површина кај паркот Градско Депо, Општина Аеродром дел од КП 485 и КП 13227, Р 333m<sup>2</sup>, право на користење РМ
17. Реконструкција на кружен тек во населба Драчево, Општина Кисела Вода
18. Реконструкција на површина на ул. Сердарот, населба Драчево, Општина Кисела Вода КП 9945 и дел од КП 9959 Р 2790m<sup>2</sup>, право на користење РМ
19. Реконструкција на површина на ул. Народни Херои, Општина Кисела Вода КП 2766 Р 1861m<sup>2</sup> и КП 2943/4 Р 1144m<sup>2</sup>, право на користење РМ
20. Реконструкција на површина кај кружниот тек во Општина Бутел дел од КП 5671 и КП 6297, Р2950m<sup>2</sup>, право на користење РМ
21. Реконструкција на површина на ул. Аугуст Цесарец во близина на Џамијата, Општина Чаир дел од КП 1974/1, Р 2080m<sup>2</sup>, право на користење РМ
22. Реконструкција на кружен тек во Општина Гази Баба

# СЕКТОР ВОНГРАДСКО ЗЕЛЕНИЛО



## ПРОГРАМА

за одржување на вонградското зеленило и  
спортско рекреативните центри за 2026 година

Врз основа на важечките законски прописи, вонградското зеленило и спортско рекреативните центри се под ингеренција на Градот Скопје.

Основната дејност на Секторот Вонградско зеленило е одржување и заштита на парк-шумите и спортско рекреативните центри. За подобро извршување на работите, тие организациски и оперативно се поделени на следните објекти:

Парк-шума Водно

Парк на природата Гази Баба

СРЦ Сарај

Со предлог-програмата предвидени се низа работни операции и активности, со чие извршување би се обезбедило зачувување и зголемување на нивната еколошка, естетска и рекреативна вредност.

Начинот и интензитетот на одржувањето, прикажани во табелите се менливи, во зависност од временските услови, структурата на зеленилото, неговата распространетост, а истовремено имајќи ги предвид и потребите на граѓаните.

Предлог - Програмата за Секторот Вонградско зеленило се состои од табеларни прегледи на објектите, катастар на зеленилото, парковскиот инвентар, број на операциите, како и динамиката и интензитетот на одржувањето. На крајот, согласно со нормите и поединечните цени, во крајната табела е даден потребниот број на непосредни извршители и финансиската конструкција за реализација на програмата за одржување на Секторот Вонградско зеленило.

## ПАРК-ШУМА ВОДНО

Парк-шумата Водно како комплексен екосистем има посебно значење за градот Скопје преку остварувањето на својата еколошка и енвайроментална функција. Санитарно-хигиенските функции на планината Водно за градот се однесуваат на влијанието на микроклимата, значењето во прочистувањето на воздухот, позитивните ефекти за намалувањето на бучавата, заштитата од поројните дождови, одржувањето на водниот и температурниот режим. Посебно значајна е рекреативната улога на Парк шумата Водно, како и архитектонско-естетската вредност на истата.

Површината на парк-шумата Водно изнесува 4573ha, од кои обраснатата шумска површина изнесува 2168 ha, необраснатата шумска површина (голини и деградирани пасишта) 1555 ha и останата нешумска површина (земјоделско земјиште, згради и дворови) 850 ha. Според ова, околу 47% од целиот простор е обраснат и ја врши заштитната функција на шумата. Според нормативите за потребниот квантум на зеленило за задоволување на еколошките барања, потребни се околу 120 m<sup>2</sup> зелена површина по жител или за целиот град Скопје со околу 900 000 жители е потребно најмалку 6000 ha зелени површини во и во непосредната околина. Во сегашни услови, Водно обезбедува околу 35-40% од потребното зеленило и претставува бели дробови на градот Скопје.



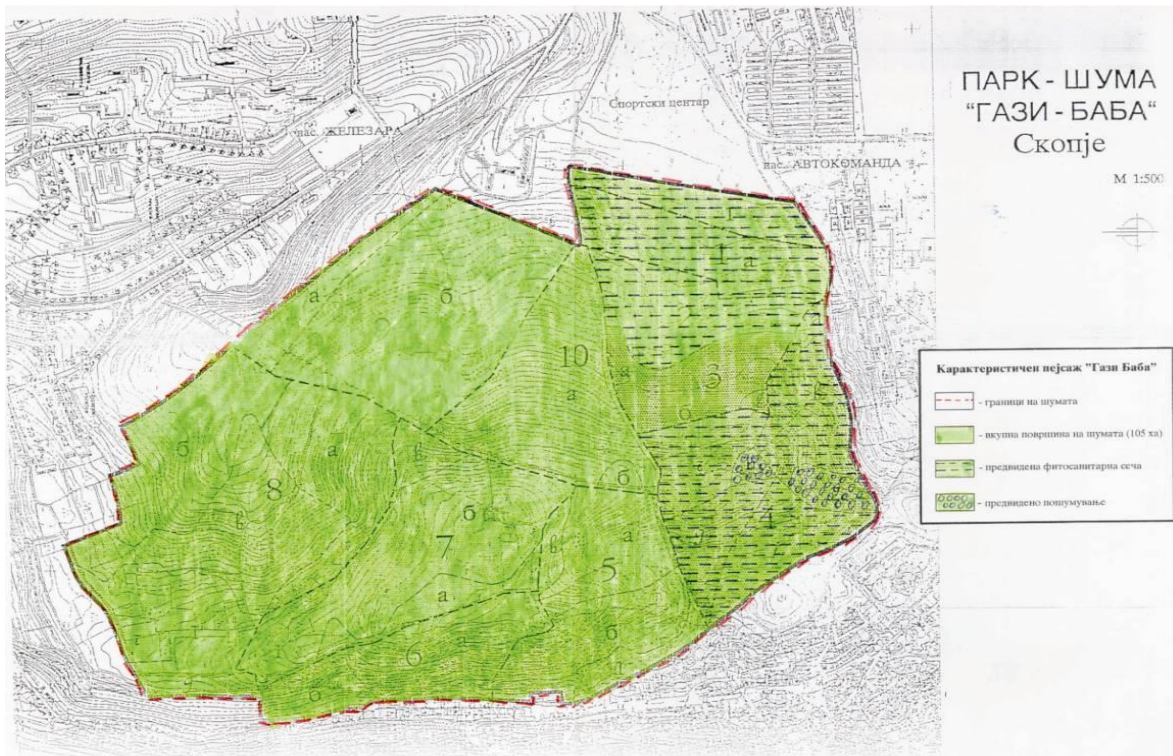
**ТАБЕЛАРЕН ПРЕГЛЕД**

на операции за редовно одржување, финансиска  
конструкција и извршители на Водно за 2026 година

	<b>Мерки за редовно одржување</b>	<b>ед.мер</b>	<b>количина</b>	<b>ед. Цена</b>	<b>потр,финан средства</b>	<b>дневници</b>	<b>бр на раб</b>
1	Метење на патишта,паркиралишта и парковски простори	m <sup>2</sup>	8,000,000	0.89	7,120,000	8,900	34.23
2	Косење со тример	m <sup>2</sup>	200,000	4.58	916,000	1,145	4.40
3	Машинско косење	m <sup>2</sup>	74,000	2.33	172,420	216	0.83
4	Собирање трева	m <sup>2</sup>	74,000	1.18	87,320	109	0.42
5	Утовар трева во камион	m <sup>2</sup>	74,000	0.32	23,680	30	0.11
6	Собирање лист со изнесување	m <sup>2</sup>	74,000	7.38	546,120	683	2.63
7	Кроење на дрва	бр	300	406.74	122,022	153	0.59
8	Собирање хартија	m <sup>2</sup>	8,000,000	0.22	1,760,000	2,200	8.46
9	Садење сезонско цвеќе	m <sup>2</sup>	200	88.16	17,632	22	0.08
10	Прашење цветна површина	m <sup>2</sup>	200	59.07	11,814	15	0.06
11	Чист.на култури на опожар.и оштетени површ./санит.сеча/со изнесув. и транспорт	ha	10	79,300	793,000	991	3.81
12	Прореда на пошумени култури со изнесување и транспорт	ha	12	73,950	887,400	1,109	4.27
13	Пробивање на просеки, заштита од пожари	ha	6	590,400	3,542,400	4,428	17.03
14	Обезбедување на шумата од пожари, мобилни екипи по 6 раб.во две смени 9м и 3 м 6 р. една смена	ч	3,780	1,658	6,267,240	7,834	30.13
	<b>В К У П Н О (ден/надници):</b>				<b>22,267,048</b>	<b>27,834</b>	<b>107</b>

## ПАРК НА ПРИРОДАТА ГАЗИ БАБА

Паркот на природата Гази Баба претставува вештачки подигната шума која се наоѓа во средиштето на градската урбана зона. Зеленилото на овој локалитет е интегрален дел на градот и е во функција на здравјето на луѓето, бидејќи има огромно хигиенско - санитарно значење, како и естетска вредност, бидејќи претставува атрактивен, интензивно пошумен простор со површина од 105 ха. Со цел да се сочува шумата, неопходно е секоја година да се применуваат соодветни одгледувачко-мелиоративни мерки.



**ПРЕГЛЕД**  
на работни операции за редовно одржување на Парк на природата Гази Баба  
со потребни финансиски средства за 2026 година

Ред. бр	Мерки за редовно одржување	Ед. мера	количина	Ед.цена во денари	финансиски средства	надници	бр.на раб
1	Собирање хартија	m <sup>2</sup>	2200000	0.22	484000	660,0	2,5
2	Метење трим и асфалтни патеки	m <sup>2</sup>	550	0.89	489.5	666,9	2,6
3	Косење со тример	m <sup>2</sup>	880	4.58	4030.4	4.873,0	18,7
4	Собирање трева со изнесување	m <sup>2</sup>	414	1.18	488.52	672,8	2,6
5	Фито заштита	бр	10	36.25	362.5	497,9	1,9
6	Поливање зеленило	m <sup>2</sup>	480	1.99	955.2	1.314,0	5,1
7	Машинско косење	m <sup>2</sup>	500	2.33	1165	1.412,5	5,4
8	Утовар на трева во камион	m <sup>2</sup>	300	0.3	90	120,0	0,5
9	Кроење дрвја	бр	400	406	162400	196,7	0,8
10	Утовар на гранки	m <sup>3</sup>	30	811.2	24336	30,4	0,1
11	Санитарна сеча	ha	10	79.3	793	991,3	3,8
12	Пробив против пожарна просека	km	1	590.4	590.4	738,0	2,8
13	Прореда на пошумену површини	ha	3	79.3	237.9	297,4	1,1
14	Окопување садници	бр	500	72.12	36060	45,1	0,2
15	Обезбед.на шумата од пожар - дежурства - мобилна екипа 4 работника	час	3800	1.856	7052,8	7.296,0	28,1
<b>ВКУПНО</b>					<b>14.437.917</b>	<b>19.812,0</b>	<b>76,0</b>

## СПОРТСКО РЕКРАТИВЕН ЦЕНТАР - САРАЈ

Во периодот од 2019 до 2021 година во спортско рекреативниот центар внесени се нови содржини. Изградени се два големи и два мали видиковци поставени се детски реквизити отворен е парк за миленици а и површините со цветен расад се зголемени. Со воведување на новите содржини се зголемува употребната вредност за граѓаните на Скопје и околните населени места. Зеленилото на кое се применува оптимален интензитет во одржувањето, во програмата е обработено низ повеќе табеларни прегледи со точно утврден катастар, интензитет, број на непосредни извршители и неопходна финансиска конструкција. Предложениот интензитет е во согласност со микроклиматските услови на објектот, постоечка вегетација, како и функцијата и значењето на севкупниот простор.



**КАТАСТАРСКИ ПРЕГЛЕД**  
за СРЦ Сарај за 2026 година

р.бр.	ОБЈЕКТ	ед.мерка	површина
1	Тревна површина	м <sup>2</sup>	247.900
2	Зимзелени дрвја	бр	50
3	Листопадни дрвја	бр	1018
4	Листопадни грмушки	бр	50
5	Зимзелени грмушки	бр	159
6	Асфалтни патеки	м <sup>2</sup>	900
7	Поплочени патеки	м <sup>2</sup>	3000
8	Спортски терени	м <sup>2</sup>	20000
9	Водомерни шахти	бр	4
10	Парковски клупи	бр	82
11	Чешми	бр	2
12	Олимписки базен	бр	1
13	Кошаркарски игралишта	бр	2
14	Тениско игралиште	бр	2
15	Игралиште за играње одбојка	бр	1
16	Ракометно игралиште	бр	1
17	Фудбалско игралиште	бр	1
18	Рустик видиковец	бр	1
19	Санитарни јазли	бр	1
20	Корпи за ѓубре	бр	58
21	Рефлектори	бр	4
22	Канделабри	бр	51
23	Цвеќе	м <sup>2</sup>	300

**ПРЕГЛЕД**

на интензитетот на работа на зеленилото во СРЦ Сарај за 2026 година

Ред бр	Вид на работа	Квалиф	Ед. м.	Количина	Пати	Вкупно
1	Косење со тример	PM	m <sup>2</sup>	37185	5	185925
2	Гребуљање трева пред машинско косење	OP	бр	247,900	1	247900
3	Машинско косење	PM	бр	210715	5	1053575
4	Собирање трева	OP	бр	265000	5	1325000
5	Изнесување трева со количка	OP	бр	72570	5	362850
6	Утовар трева во камион	OP	m <sup>2</sup>	241900	5	1209500
7	Собирање лист со изнесув.	OP	m <sup>2</sup>	265000	2	530000
8	Утовар лист во камион	OP	m <sup>2</sup>	265000	2	530000
9	Рачно поливање тревник	OP	бр	70000	22	1540000
10	Окопув. дрвја и грмушки	OP	бр	557	1	557
11	Кроење на грмушки	OP	бр	11	1	11
12	Фито заштита	OP	бр	557	1	557
13	Собирање хартија	OP	бр	265000	35	9275000
14	Метење асфалтни патеки	OP	бр	900	28	25200
15	Сечење ивици по парковски патеки	OP	бр	3000	1	3000
16	Метење поплочени патеки	OP	бр	3000	28	84000
17	Одржување санитарни јазли	OP	бр	380	1	380
18	Сад.сезонско цвеќе	OP	бр	300	2	600
19	Праш.сезонско цвеќе	OP	бр	300	2	600

**ПРЕГЛЕД**

на работните операции со интензитетот на одржувањето на зеленило и потребните финансиски средства и работната рака за СРЦ – Сарај за 2026 година

Р. бр	Работна операција	Кв	Ед.м.	Количина	Цена	Износ ден.	Нор. час	бр на раб
1	Косење со тример	PM	m <sup>2</sup>	185,925	4.58	851,537	1500	0.52
2	Гебул.трев. пред машинско косење	OP	m <sup>2</sup>	247,900	1.18	292,522	5000	0.21
3	Машинско косење	PM	m <sup>2</sup>	1,053,575	2.33	2,454,830	3500	1.25
4	Собирање трева	OP	m <sup>2</sup>	1,325,000	1.18	1,563,500	5000	1.10
5	Изн.трева трева со количка	OP	m <sup>2</sup>	362,850	0.59	214,082	1000	1.51
6	Утовар трева во камион	OP	m <sup>2</sup>	1,209,500	0.3	362,850	1000	5.04
7	Собир. лист со изнесув.	OP	m <sup>2</sup>	530,000	7.38	3,911,400	800	2.76
8	Утовар лист во камион	OP	m <sup>2</sup>	530,000	1.11	588,300	5500	0.40
9	Рачно поливање трева	OP	m <sup>2</sup>	1,540,000	1.99	3,064,600	3000	2.14
10	Окопување дрвја и грмушки	OP	бр	557	65.62	36,550	90	0.03
11	Кроење на грмушки	OP	бр	11	153.67	1,690	45	0.00
12	Фито заштита	OP	бр	557	36.25	20,191	163	0.01
13	Собирање хартија	OP	m <sup>2</sup>	9,275,000	0.22	2,040,500	26670	1.45
14	Метење асфалтни патеки	OP	m <sup>2</sup>	25,200	0.89	22,428	7000	0.02
15	Сечење ивици по патеки	OP	m1	3,000	14.77	44,310	400	0.03
16	Метење попесочени патеки	OP	m <sup>2</sup>	84,000	0.89	74,760	4000	0.09
17	Одржув ање санитарни јазли	OP	Ч	380	177	67,260	1	1.58
18	Сад. сез. цвеќе	OP	m <sup>2</sup>	600	88.16	52,896	67	0.04
19	Праш.сез.цвеќе	OP	m <sup>2</sup>	600	59.07	35,442	100	0.03
	<b>ВКУПНО</b>					<b>15,699,648</b>		<b>18.20</b>

**Резиме**  
**на Програмата за редовното одржување**  
**на Секторот Вонградско зеленило**

Со изработка на програмата за редовно одржување на објекти од областа на заштитното зеленило и спортско рекреативните центри, во рамките на Секторот Вонградско зеленило, се добиваат податоци кои Градот Скопје би требало да ги анализира, да ги прифати и финансиски поткрепи, а со тоа да овозможи комплетна реализација на предвидените операции. За таа цел, се предлага вкупен табеларен преглед, чија реализација зависи од заинтересираноста и ангажираноста на Градот во овој дел од комуналната дејност.

**ТАБЕЛАРЕН ПРЕГЛЕД**

за редовно одржување на објектите во рамките на  
Сектор Вонградско зеленило за 2026 година

Р.бр.	Назив на објектот	Површина во хектари	Потребни финансиски средства за редовно одржување	Потребен број на извршители
1	Водно	4573	22,267,048	107
2	Гази Баба	105	14,437,917	76
3	СРЦ Сарај	24.7	15,699,648	18
	<b>ВКУПНО</b>	<b>4702.7</b>	<b>52,404,613</b>	<b>201</b>

**ВКУПЕН РЕКАПИТУЛАР**  
**за редовно одржување на сите јавни зелени површини**  
**во Град Скопје за 2026 година**

Сектор	Површина во м <sup>2</sup>	Потребен број на извршители	Потребни финансиски средства во денари
Градско зеленило	5,274,049	578	800,522,267
Вонградско зеленило	47,027,000	201	52,404,613
<b>ВКУПНО</b>	<b>52,301,049</b>	<b>779</b>	<b>852,926,880</b>

Изготвил: Александра Минчева Лукиќ

**Ј.П. Паркови и зеленило/  
 NP Parqe dhe Gjellbërime  
 в.д.Директор/u.d. Drejtor  
 Muamer Seferi**

